

REGION LIKA-SENJ

10+1

POWÓD

ABY ZJECHAĆ Z AUTOSTRADY
I ZWIEDZIĆ REGION

CHORWA-CJA
Pełna życia

www.visit-lika.com



Treść:

| | |
|--|----|
| 1. BRINJE | 6 |
| 2. SENJ | 8 |
| 3. GACKA | 10 |
| 4. NARODOWY PARK PLITWICKIE JEZIORA | 12 |
| 5. VELEBIT | 14 |
| 6. PERUŠIĆ | 16 |
| 7. GOSPIĆ | 18 |
| 8. KARLOBAG | 20 |
| 9. LOVINAC - SVETO BRDO | 22 |
| 10. NOVALJA - WYSPA PAG | 24 |
| 11. GASTRONOMIA | 26 |

Ličko-Senjski region można zwiedzać przez cały rok, ciekawy jest o każdej porze roku. Ten interesujący obszar zaskoczy Cię swoim pięknem, wyjątkowymi ciekawostkami i ciepłem którym obdarzą Cię gospodarze.

Jadąc w kierunku morza lub wracając z nad niego wystarczy tylko zjechać z autostrady aby odkryć piękno miast i miejscowości rozrzucone u podnóża Velebitu. Można tu pokrzepić ciało i duszę podziwiając dziewiczą przyrodę Gacki i Velebitu. Na każdym kroku odkrywamy wspaniałe atrakcje.

Lika jest mistyczna i piękna, nietknięta i dzika, unikalna mieszanka kamienia, drewna, wody, źródeł, rzek, uścisku dłoni i uśmiechu gospodarzy. Po prostu piękne otoczenie i nie naruszona przyroda.

Witamy!

Wspólnota turystyczna
Ličko-Senjskiego województwa



LEGENDA

-  Autostrady
-  Drogi glównie
-  Drogi drugorzędne
-  Drogi lokalne
-  Drogi kolejowe
-  Numeracja dróg
-  Parki narodowe
-  Parki przyrody
-  Wzniesienia
-  Mosty
-  Granica państwa
-  Parkingi
-  Prom
-  UNESCO
-  Lotniska sportowe
-  Informacyjne turystyczne
-  Miejsce pielgrzymek
-  Pałace, zamki
-  Stare wieże i forty
-  Lasy zabytkowe
-  Jaskinie
-  Ważne tereny łowieckie
-  Ważne miejsca wędkarskie
-  Hotele
-  Restauracje
-  Muzea
-  Szlaki rowerowe
-  Kościoły
-  Domy górskie, schroniska



Brinje

Sokolac, bezdenna jaskinia Rokina,
jezero Brodić
A1, zjazd 8



Wrota Liki

Podróżując z Zagrzebia na południe, mijamy tunel Mala Kapela, jest to pierwsze miejsce aby zejść z trasy i zwiedzić region Lika – Brinje. Stara droga, łącząca Likę i Gackę z morzem poprzez Vratnik do Senja, stała się atrakcyjną drogą dla wszystkich, którzy pierwszy raz odwiedzają ten region. Dla tych, którzy przez wiele lat korzystali z tej drogi, jest wspomnieniem minionych czasów, gdy życie toczyło się w wolniejszym tempie.

Brinje po raz pierwszy pojawia się w 1343 roku jako "Brigna", a po raz drugi 18 czerwca tego samego roku jako "Bregne". Uważa się, że nazwa pochodzi od czakawskiego wyrazu "brnja", który jest lokalną nazwą jałowca pospolitego, rosnącego w tych rejonach. Inną interpretację można wywnioskować z lokalizmu "brinia", oznaczającą wzniesienia, które są charakterystyczne dla brinjskiego krajobrazu. Nad wzgórzem w centrum Brinja można zobaczyć pozostałości starego miasta Sokolac (Gradina), które na początku XV wieku wybudował Nikola IV Frankopan jako siedzibę rodu. Trzypiętrowa kaplica św. Trójcy z lukami i herbami Frankopanów jest jednym z najważniejszych zabytków gotyckich w Chorwacji

Ciekawostki

Historycy są zgodni, że jest trudno określić, dokładnie kiedy i w jaki sposób zaczęto używać nazwy Sokolac. Jedna z opowieści mówi o ślubie Nikoli IV z Doroteją Gorjanski, kiedy to Nikola w przeddzień ślubu przesłał Wenecji prezent - konia i sokoła. Inna opowieść mówi, że gdy mężczyzna opuścił miasto, wysoko na wzgórzu sokoły zbudowały swoje gniazda, co natchnęło naród i historyków, aby nadać miastu nazwę Sokolac.



Proponujemy zwiedzić

Kaplicę św. Trójcy w mieście Sokolac. Jest to zabytek klasy zerowej i jeden z najpiękniejszych zabytków średniowiecza na obszarze całej Chorwacji. Kaplicę św. Fabiana i Sebastiana, chroniony zabytek klasy zerowej i jedna z najstarszych budowli sakralnych na obszarze gminy Brinje. Stylowe cechy budynku wskazują, że jest to obiekt sakralny powstały w okresie późno-romańskim, w XIV wieku. Kościół parafialny pod wezwaniem Wniebowzięcia Najświętszej Marii Panny wybudował około 1700 roku na ruinach wcześniejszego klasztorowego kościoła św. Marii z 1476 roku znany obrońca i wyzwoliciel Liki od Turków ksiądz Marko Mesić rodem z Brinja. Kościół św. Vida pochodzi z XIV wieku i jest jedną z najstarszych budowli sakralnych w Brinji. Na Jozefińskiej drodze, w sercu Brinja, nad strumieniem Gate- Jaruge, znajduje się stary, ponad 200 letni kamienny most. Most zbudowano w 1801 roku, i dzieło jest pracowitych rąk brinjskich budowniczych i kamieniarzy. Na moście znajduje się zegar słoneczny, który podczas

rekonstrukcji wzbogacono o kamienną kulę. Pomnik z brązu upamiętniający Brinjskiego Minera jest dziełem rzeźbiarza Koste Angelija Radovani. Brinjski minierzy znani są z budowli wielu dróg i tuneli w całej Europie. Sławę zyskali kiedy to dynamitem przebijali tunele z Ziemi Ognistej na Syberię.

Rekreacja

- rekreacyjne wędkowanie na jeziorze Brodić i odpoczynek w domu myśliwskim
- spacer po okolicy
- dla speleologów – bezdenna jaskinia Rokina i jaskinia Siničić w pobliżu wsi Letinca, które pochodzą z młodszej epoki kamiennej, są ważnymi i unikalnymi archeologicznymi lokalizacjami. Myśliwi z Paleolitu którzy żyli 9500 lat przed Chrystusem, pozostawili w jaskiniach rysunki, które do dnia dzisiejszego nie zostały odszyfrowane.

Brinje: Sokolac



Przydatne informacje:

Co warto zwiedzić



Brinje - widok od strony miasta Sokolac



Na zdjęciu Kościół Znalezienia św. Krzyża 1820 rok, Krizopolje



Kamienny most nad Gate - Jaruge zbudowany w 1801 roku.

Restauracje

Restauracja VICTORIA
Frankopanska 3, 53260 Brinje
tel.: +385 (0)53 700-746, faks: (0)53 700-005
gsm.: +385 (0)98 245-173
www.vici-victoria.hr

Zakwaterowanie

Hotel Lika-Sjever
PUO Brinje, tel.: +385 (0)53 646 050
Hotel Lika-Jug
PUO Brinje, tel.: +385 (0)53 646 040
www.restaurant-lika.com

Wspólnota turystyczna gminy Brinje.

Frankopanska 62, 53260 Brinje
tel.: +385 (0)53 701 407
faks: +385 (0)53 701 210
info@visitbrinje.hr
www.visitbrinje.hr



Senj

Twierdza obronna Nehaj,
karnawał letni
A1- zjazd 9, Żuta Lokva



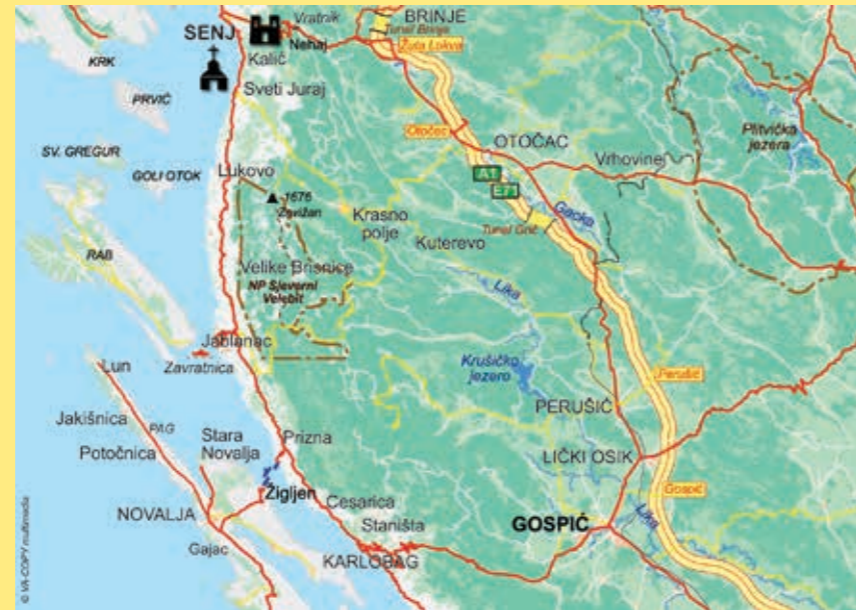
Najstarsze chorwackie nadmorskie miasto

Miasto Senj znane ze swojej burzliwej i bogatej historii, założone ponad 3000 lat temu. Twierdza Nehaj, dominująca nad miasteczkiem u stóp Velebitu została wybudowana w XVI wieku dla obrony przed tureckimi i weneckimi najeźdźcami. Dzisiaj znajduje się tu wystawa muzealnych eksponatów Uskokowie Senja i Kapitanat Portu oraz stałe ekspozycje Senjski kościół przez wieki i Szlacheckie herby Senja.

Na parterze znajduje się restauracja. W starej części miasta, można zobaczyć charakterystyczną różnorodność miasta, różnorodne rynki, wąskie uliczki, wieże i obiekty sakralne. Miasto połączone jest drogą morską z innymi miastami śródziemnomorskimi, a droga lądowa prowadzi przez górską przełęcz Vratnik (700 m).

Ciekawostki

W 1248 roku biskup Senja dzięki pozwoleniu papieża Innocentego IV stał się jedynym biskupem w świecie katolickim, który mógł w liturgii używać głagolicy i języka narodowego. To przyczyniło się do rozwoju tego pisma w XIV i XV wieku, o czym świadczą zachowane liczne głagolickie napisy, ręcznie pisane księgi i dokumenty.



Dojazd

do Senja zjeżdża się z autostrady A1 w miejscowości Żuta Lokva, zjazd 9

Proponujemy zwiedzić

- oprócz twierdzy Nehaj w Senju proponujemy zwiedzić park historyczny Nehaj i miejskie muzeum w pałacu rodziny Vukasović oraz stałą wystawę sztuki kościelnej, otwartą dla zwiedzających od 15 lipca do 1 września
- Kościół. Św. Marii z Arty, wotywny kościół senjskich żeglarzy i rybaków
- Pozostałości płyty Senjskiej, około 1100 roku, napisanej głagolicą.
- Monumentalny rynek „Cilnica”
- Wielkie wrota, koniec Jozefińskiej drogi i wejście do miasta
- Ulica Uskočka, piękny, nienaruszony przykład średniowiecznej architektury
- Zegar słoneczny zbudowany na magistrali Adriatyckiej, w północnej części miasta, na 45 równoleżniku
- Park pisarzy senjskich w którym znajduje się kościół św. Marii z Arty, wotywny kościół senjskich żeglarzy i rybaków
- Katedra Wzniesienia BDM

Okolice Senja

Zavratnica, przyrodniczy krasowy fenomen u podnóża Velebitu. Znajduje się 2,5 km na południe od miejscowości Jablanac, przystani promowej która łączy wyspę Rab. Zatoka długa jest około 1000 m, szeroka od 50 do 150 m. Na wzgórzu

Klasnica nad zatoką, odkryto pozostałości osadnictwa z czasów prehistorycznych. Szczególną atrakcją dla nurków jest zatopiony niemiecki okręt z czasów II wojny światowej, leżący na głębokości 8-10 m. Dostęp do zatoki Zavratnica możliwy jest statkiem lub odnowioną trasą z miejscowości Jablanac.
- Centrum ochrony ptaków drapieżnych "Grifon"
- Centrum badawczo-edukacyjne na rzecz ochrony ptaków drapieżnych w Crniki (5 km na południe od Św. Jurja, 14 km na południe od Senja) prowadzi stowarzyszenie "Grifon", zajmujące się ochroną przyrody a przede wszystkim ochroną ptaków drapieżnych. W Centrum, oprócz stałej wystawy, można zwiedzić część przeznaczoną do rehabilitacji ptaków drapieżnych, gdzie uszkodzone ptaki są leczone a po odzyskaniu sił puszczane są na wolność.

Imprezy

- Roweriada „Wspinaczka na Zavižan” (od 0 do 1594 m n.p.m.), czerwiec
- Manifestacja "Dni Uskoków", rekonstrukcja wydarzeń i obyczajów z czasów gdy twierdza Nehaj została zbudowana: lipiec
- Festiwal samby – Samba mania, dwudniowy festiwal, lipiec
- Przegląd grup wokalnych Senj, lipiec
- Międzynarodowy letni karnawał w Senju: początek sierpnia
- Senjskie wieczory koncertowe, lipiec, sierpień



Korzystne informacje:

Co warto zwiedzić



Zavratnica

Trasa spacerowa do Zavratnice znajduje się poniżej kiosków do sprzedaży biletów na prom. Zatoka ma długość 900 m, a szerokość waha się od 50 do 150 m. Kanion wznosi się na wysokość 100 m. Ze względu na wartości przyrodnicze w 1964 roku obszar objęto ochroną, a od 1981 roku jest integralną częścią Parku przyrody "Velebit".

Restauracje



W miejscowości Senj można pokrzepić się w wielu restauracjach i tawernach, które oferują ogromny wybór przysmaków tradycyjnej kuchni śródziemnomorskiej i regionalnej kuchni velebitskiej.

Zakwaterowanie

Zakwaterowanie można znaleźć w hotelu LIBRA nad samym morzem przy ulicy Obala dr. Franje Tuđmana 8, w hotelu ART przy ulicy Obala kralja Zvonimira 4 i w wielu prywatnych apartamentach i domkach wycieczkowych.

Wspólnota turystyczna miasta Senja

Stara cesta 2, 53270 Senj
tel.: +385 (0)53 881-068
faks: +385 (0)53 881-219
info@tz-senj.hr
www.tz-senj.hr

Twierdza Nehaj

Nehajeva bb, Senj
tel.: +385 (0)53 885-277
gradski.muzej.senj@gs.t-com.hr

Senj (na górnym zdjęciu)

Twierdza Nehaj (na dolnym zdjęciu)



3 Gacka

Rzeka Gacka, miejscowość Sinac- źródła i młyny wodne, Schronisko dla młodych niedźwiedzi w Kuterewie
A1-zjazd 10, Otočac



Zielono-turkusowa oaza

Okręg Gacka jest cenną lokalizacją pod względem etnograficznym, harmonijnie łączącym prawdziwe wartości: piękno, wodę, krajobraz, tradycję, autentyczność i oczywiście gastronomię! Podziemna rzeka Gacka, królowa wśród rzek, jest źródłem życia dla ludności zamieszkanej na obszarze rzeki Gacki, dla turystów jest odkryciem spokoju i piękna. Woda z rzeki nadaje się do picia (druga w Europie co do jakości), autochtoniczny Pstrąg źródłany jest najbardziej poszukiwaną rybą słodkowodną. Nigdyś rośliny wodne rzeki Gacki koszone i dawano je zwierzętom jako karmę. Przy źródłach (w miejscowości Sinac - Tonković i Majerovo vrilo i przy wodospadach w Švici) odnowiono młyny wodne i stupe, gdzie prano i "zmięczano" wyroby wełniane a także kosze do walcowania i prania wełnianych narzut.

Otočac - serce staro-chorwackiej prowincji Gacka

I gdy rzeka uwodzi Was swoim pięknem, na pewno nie przyjdzie Wam do głowy, że znajdujecie się w pobliżu najstarszej chorwackiej miejscowości. Dowodem na to są zapisy na Bašćanskiej płycie, która pochodzi z 1100 roku, inne tego dowody znajdują się w Muzeum regionalnym w mieście Otočac.

Ciekawostki

We wsi Sinac zachowano stare narzędzia przy pomocy których zmięczano grube sukno z owczej wełny. Aby wełna była miękka i nadawała się do wykonania ubrań, konieczne jest jej moczenie i stupanje „bicie”. Robiono to na stupama, w miejscach specjalnie przygotowanych do tego celu. Również zostały odnowione młyny wodne, z których roznosi się zapach świeżo mielonej mąki.



Dojazd

Do rzeki Gacki dojeżdża się z autostrady A1 przy zjeździe nr. 10 na Otočac. Na drodze do wsi Vrhovine w kierunku Korenice i Parku Plitvice znajduje się znak skrętu w kierunku wsi Sinac, do źródeł w dolinie rzeki Gacki.

Plan zwiedzania

Miasto Otočac jest centrum regionu Gacka i pierwszym miastem, w którym można zwiedzić wiele zabytków, kościół Świętej Trójcy w centrum miasta, kaplicę Najświętszej Marii Panny w Poljicach z 1723 roku i obejrzeć inne etnograficzne ciekawostki w Muzeum Gacki. Jadąc z Gacki w kierunku na północny wschód można dojechać do Parku Narodowego Plitwickich Jezior lub jadąc w kierunku na południowy zachód do Narodowego Parku „Sjeverni Velebit”.

Rekreacja

- szlaki rowerowe w dolinie rzeki Gacka i przez miejscowości u podnóża Velebitu
- szlaki piesze: Humac, Gacko
- szlak turystyczny: Otočac - Zavižan
- lotnisko sportowe: Otočac, pole Špilničke
- wędkowanie na rzece Gacka
- spływy kajakowe i obserwacja ptaków na rzece Gacka; szlak górski Marković rudine

Proponujemy

- Muzeum Gacka znajduje się w centrum miasta z bogatą kolekcją archeologiczną, otwarte codziennie od 8.00 do 15.00 godziny, wizyty

grupowe w innych godzinach po wcześniejszym zgłoszeniu

- kolekcja etnograficzna tradycyjnych zbiorów okolicy Gacka - zbiór Grčević, Ličko Lešće
 - Gačanski park hrvatske memorije - kolumnady z historii regionalnej i krajowej od IX do XXI wieku.
 - Fortica, Otočka rzeźbiarska Kalvarija z piętnastoma kamiennymi stacjami, rozpoczynającymi się u podnóża Forticy i prowadzącymi do kaplicy Matki Bożej Żalostnej
 - wędkowanie na rzece Gacka jest atrakcją dla wędkarzy, ponieważ rzeka znana jest na całym świecie z pstrąga potokowego, który ze względu na optymalne temperatury i skład alkaliczny wody rośnie pięć razy szybciej niż w innych rzekach krasowych.
- Imprezy**
- Karnawał Gacka, Dzień miasta Otočca; styczeń - luty
 - Festiwal folkloru Ličko-senjskiego województwa: maj
 - Puchar Gacka; Taekwondo puhar Gacka: maj
 - Barkanova memorialna roweriada, czerwiec
 - Ekoetno Gacka jarmark show room
 - Konkurs w przygotowaniu kociołka myśliwskiego: lipiec
 - Ilinja w Sincu, lipiec
 - Gačanski turnir starych zabaw sportowych - październik
 - Adwent w Otočcu, grudzień

Jeziro Górne Švičko (na górnym zdjęciu)

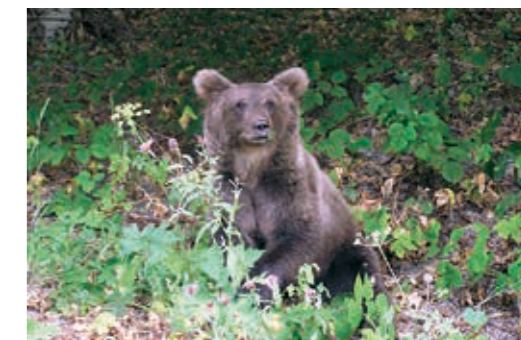
Rzeka Gacka (na dolnym zdjęciu)



Korzystne informacje:

Co warto zwiedzić

Schronisko na Velebicie dla młodych niedźwiedzi
Velebitskie stowarzyszenie Kuterevo (VUK)



gsm.: +385 (0)91 5835 412
Ivan Pavenka Crnković
53225 Kuterevo, Pod crikvom 103
www.kuterevo-medvjedi.org
kuk-kuterevo@gs.t-com.hr

Gdzie zjeść

Specjałów regionu Lika można spróbować w restauracjach:

- Restauracja „MAJSIĆ”, Čovići 108 b, +385 (0)53 761 009, www.restoran-majsic.hr
- Zajazd „ČAMAR”, Otočac, Gornja Dubrava bb., +385 (0)53 771 558
- Bistro „RIBIĆ”, Otočac, Ante Starčevića 44, +385(0)98-179-6888
- Bistro „VRILO GACKE”, Sinac 15, +385(0)53-743-019
- Bistro „BUMERANG”, Otočac, Vivoze 10b, +385(0)98 497-485

Zakwaterowanie

Zakwaterowanie w Otočcu jest możliwe w hotelach lub prywatnych kwaterach – apartamentach

- Hotel Park Exclusive, 33 Kralja Zvonimira, Tel.: + 385 (0)53 617 984, hotel-park@email.t-com.hr
- Hotel Zvonimir, 28 Kralja Zvonimira, Tel.: + 385 (0)53 135 773, www.hotel-zvonimir.hr
- Hotel Mirni Kutak, 63 Gornja Dubrava, Tel.: + 385 (0)53 771 589, www.hotel-mirni-kutak.hr
- Hotel Gacka, Ličko Lešće 315, tel:+385 (0)53 787 508, hotelgacka@gmail.com

Wspólnota turystyczna miasta Otočca
53220 Otočac, Kralja Zvonimira 17
tel./faks: +385 (0)53 771-603
tzg-otocca@gs.t-com.hr
www.tz-otocac.hr

Chorwackie centrum autochtonicznych ryb i raków wód krasowych
Otočac, Kralja Zvonimira 10
Tel:+385 (0)91 2222-397
www.pastrveituristi.otocac.hr

„Gacka” towarzystwo ochrony i zarządzania rzeką Gacką
53220 Otočac Bartola Kašića 5a
gsm.: 385 (0)91 6701 954
www.gacka.hr

Zwiedzanie i mielenie mąki w młynach wodnych
Jure Kolaković – Majerovo vrilo
gsm.: 385 (0)99-571-6940



4 Park Narodowy Jeziora Plitwickie

16 tarasowo położonych jezior, wodospady, jaskinie, lasy, restauracje z bogatą ofertą gastronomiczną, hotele i kempingi A1 - zjazd 10, Otočac



Jedynie przyrodnicze bogactwo w Chorwacji znajdujące się na spisie światowego dziedzictwa UNESCO

Jeziora Plitwickie położone są nieco dalej od autostrady, ale nie na tyle daleko by nie można było zjechać i odpocząć w drodze do morza. Jest to z pewnością jedno z miejsc na ziemi, które należy zwiedzić z ukochaną osobą, trzymając ją za rękę spacerować i podziwiać krajobraz wokół siebie, przy akompaniamencie szumu wodospadów z krystalicznie czystą wodą. Oczywiście można i w samotności, z uśmiechem na twarzy, pozdrawiając wszystkie żyjące stworzenia wokół siebie, te latające, pełzające, pływające, biegnące ... Lub, zatrzymać czas przy pomocy aparatu fotograficznego, który na pewno macie przy sobie, i utrwalić ostatnie promienie słońca w kropliczce rosy. Słowa są zbędne, gdy mówimy o pięknie wodospadów. To jest to, co trzeba zobaczyć i przeżyć.

Ciekawostki

Legenda mówi, że jezioro Prošćanskie nazwano po „prošču” Czarnej Królowej, naród podczas suszy prosił ją aby zesłała deszcz na spragnione pola uprawne. Królowa zlitowała się, naciągnęła na niebo ciemne chmury, a deszcz padał, tak długo dopóki nie utworzyły się jeziora. Jezioro Prošćansko jest trzecim jeziorem co do wielkości, a drugim co do głębokości.



Dojazd

Jadąc autostradą A1 z Zagrzebia, zjazd Otočac, przez miejscowość Vrhovine i Vrelo Koreničko, po godzinie jazdy trzeba zjechać na drogę D1 przy restauracji Borje i dalej w kierunku Jezior Plitwickich.

Programy zwiedzania

Park posiada dwa wejścia, od północy wejście nr. 1, znajduje się na przeciwko restauracji „Lička kuća” i od południa wejście nr. 2, na przeciwko skrzyżowaniu do hoteli „Plitvice” i „Bellevue”. Gościom oferuje się 8 różnych programów zwiedzania, które łączą spacer po ścieżkach i drewnianych mostkach, jazdę pociągiem panoramicznym lub pływanie statkiem po jeziorze Kozjak. Panoramiczny pociąg i statek łączą strefy Dolnych i Górnych jezior. Atrakcje wliczone są w cenę biletu.

Wszelkie informacje można uzyskać w punktach informacyjnych przy wejściach 1 i 2.

Rekreacja

spacery, wędrowki na Ličku Plješivicu i Mrsinj, paragliding w Bjelopolju, jazda pociągiem panoramicznym i pływanie statkiem elektrycznym, fotografowanie, jazda na nartach, pływanie łódką.

Proponujemy

Jeziora Plitwickie są światową perłą bezcennej wartości. Ich specyficzne piękno przyciąga zarówno miłośników przyrody i artystów szukających inspiracji, dla badaczy są bogactwem przyrodniczym i poligonem dla badań naukowych. Polecamy zwiedzić wyspę Štefanija na jeziorze Kozjak.

Wyspę nazwano na cześć królowej Štefaniji, która w dniu 5 września 1888 roku, zwiedziła

Jeziora Plitwickie. Królowa Štefanija jest pierwszą kobietą ze słynnej dynastii Habsburgów i Lotaryngii, która po upływie 70 lat od wizyty cesarzowej i królowej Karoliny (w połowie czerwca 1818), ponownie odwiedziła Jeziora Plitwickie.

Górski szlak Medvjedać oznakowany szlak turystyczny prowadzący do ostrych szczytów „Medvjedać” (889 m nm) i „Tupi Medvjedać” (868 m nm) i ścieżki edukacyjne i rekreacyjne ekosystemów leśnych, „Corkova uvala” o długości 21 km i „Plitvice” o długość 9 km. Ze szczytu Oštri Medvjedać widać Ličku Plješivicu, dolinę rzeki Una (Bihać), dolinę rzeki Korana, Miasto Drežnik i Ličko Petrovo Selo. Ze szczytu „Tupi Medvjedać” rozciąga się przepiękny widok na sześć jezior Plitwickich, Ličku Plješivicu i Małą Kapele.

Młyn wodny Špoljarić położony we wsi Korana. Jest to tradycyjny budynek gospodarczy i obiekt dziedzictwa kulturowego, w którym przedstawia się dawny sposób mielenia ziarna. Młyn jest napędzany wodą.

Šupljara jest to jaskinia, znajdująca się wzdłuż wschodniej krawędzi jezior Dolnych w wapiennym kanionie, powyżej ścieżki prowadzącej do jeziora Kaluderovac.

Jaskinie Barac położone są około 16 km od Parku Narodowego Jeziora Plitwickie. Powiązane przepływem podziemnym rzeki Korana, która powstaje z wód jezior Plitwickich i strumienia Plitvice. Składają się one z trzech jaskiń: Velika i Mala, Gornja i Donja oraz jaskini Nova Baračeva jaskinia. Dla turystów otwarta jest górna jaskinia - Gornja Baračeva jaskinia.

Jeziora Plitwickie



Korzystne informacje:

Co warto zwiedzić

W parku szczególnie cenne i atrakcyjne są obiekty rzemiosła tradycyjnego, napędzany siłą wody: młyn, tartak, stopniowo są odnawiane i przedstawiane zwiedzającym.

Restauracje



Regionalna restauracja LIČKA KUĆA z bogatą ofertą tradycyjnych potraw i wyjątkową architekturą. Tel.: +385 (0)53 751 382

Regionalna restauracja POLJANA

Tel.: +385 (0)53 751-092

Restauracja BORJE, Tel.: +385 (0)53 751-777

Restauracja MACOLA, Tel.: +385 (0)53 776-170

Restauracja BABIĆ, Tel.: +385 (0)53 776 779

Bistro VUČNICA, Tel.: +385 (0)53 751 282

Bistro PLJEŠEVICA, Tel.: +385 (0)53 776 701

Bistro VILA VELEBITA, Tel.: +385 (0)53 755 040

Bistro ŠAPINA, Tel.: +385 (0)53 776 083

Bistro FORTUNA, Tel.: +385 (0)53 753 031

Zakwaterowanie

Na obszarze Parku Narodowego, w pobliżu jezior znajdują się hotele:

JEZERO ***, Tel.: +385 (0)53 751-400

PLITVICE **, Tel.: +385 (0)53 751-100

BELLEVUE **, Tel.: +385 (0)53 751-700

Na skraju parku narodowego znajdują się:

Hotel MACOLA ***, Tel.: +385 (0)53 776-228

Hostel FALLING LAKES, Mob. +385 (0)99 4137 242

Hotel GRABOVAC ***, Tel.: +385 (0)53 751-999

Autokemping KORANA ** Tel.: +385 (0)53 751-888

Kemping BORJE *** Tel.: +385 (0)53 751-790

Istnieje możliwość pobytu w kwaterek prywatnych, a także w szkole z internatem w Korenicy (latem) oraz Centrum Duszpasterstwa w Jeziorach Plitwickich.

Narodowy Park Jeziora Plitwickie – rezerwacje i zapytania 53231 Plitvička jezera

tel.: +385 (0)53 751 014, 751 015

faks: +385 (0)53 751 013

info@np-plitvicka-jezera.hr

www.np-plitvicka-jezera.hr

Wspólnota turystyczna gminy Jeziora Plitwicka

Trg sv. Jurja 6, 53230 Korenica

tel./faks: + 385 (0)53 776 798

info@tzplitvice.hr

www.discoverplitvice.com



5 Velebit

Narodowy Park „Sjeverni Velebit“, Park przyrody „Velebit“
A1 – zjazd 10, Otočac



Świat spokoju i świeżości

Velebit w 1978 roku został włączony do Światowej Sieci Rezerwatów Biosfery („Program człowiek i biosfera” (UNESCO) W ramach parku przyrody znajduje się kilka obszarów chronionych: 2 parki narodowe (Sjeverni Velebit, Paklenica), ścisłe i specjalne rezerваты przyrody (Hajdučki i Rožanjski kukovi, Zavižan z ogrodem botanicznym „Visibaba”, dolina Štirovača) i około 150 jaskiń. Do najważniejszych obiektów speleologicznych możemy zaliczyć pieczarę Cerovac i jaskinię Lukasa. W przeszłości obszar ten był gęsto zaludniony. Po mieszkańcach pozostały ruiny chat pasterskich, budynków sakralnych i zabytków kultury. To one teraz świadczą o życiu w przeszłości, o zwyczajach i kulturze mieszkańców tej tajemniczej krajiny.

Park Narodowy Paklenica rozciąga się na południowych zboczach Velebitu, a najbardziej atrakcyjne są monumentalne kaniony Velika i Mala Paklenica. Dzięki ich pionowym ścianom, wysokim i ponad 400 m, Paklenica jest chętnie odwiedzana przez alpinistów.

Ciekawostki

Szlak Premužića to szlak górski prowadzący wzdłuż klifów Velebitu przez Sjeverni i Srednji Velebit. Początek szlaku znajduje się w pobliżu schroniska górskiego „Zavižan” nad przełęczą Veliki Alan i prowadzi do wrot Oštarijskich. Szlak budowano od 1930 do 1933 roku. Projektantem i organizatorem budowy był inżynier leśnictwa Ante Premužić (1889 -1979).



Dojazd

Do PN „Sjeverni Velebit” można dojechać z autostrady, zjazd w miejscowości Otočac na Krasno. Niedaleko wsi Oltari jest drogowy szlak prowadzący na Zavižan (wejście do Babić-Siće, gdzie można kupić bilet do Parku Narodowego „Sjeverni Velebit”). Z Krasna do Babić Siće można dojechać nieasfaltowaną drogą (5 km) przez wioskę Vukelići. Również do Zavižanu można dojechać od strony morza, skręcając z magistrali adriatyckiej w miejscowości Św. Juraj, wspinając się 12 km górkami serpentynami i przejeżdżając przez miejscowość Oltari (950 m).

Plan zwiedzania

Do Parku Narodowego można dojechać od strony wsi Mrkvište, Begovača i Štirovača lub górskich szlaków z południowo-zachodniej strony, od strony wybrzeża z kierunku Brisnice i Gornje Klade, i od strony północno-wschodniej z Krasna.

Zwiedzanie Velikog Zavižana, trwa około 2 – 3 godzin, rozpoczyna się od wejścia do Velebitskiego ogrodu botanicznego. Ze szczytu można zejść na szlak u ogrodu botanicznego i dalej ponownie wspiąć się na szczyt Balinovac i szczyt Velika kosa dochodząc do schroniska „Zavižan”. Ze szczytu rozciąga się piękny widok na morze i wyspy Krk, Prvić, wyspę Goli, Św.Grgura i Rab, dalej w oddali widać Cres i Lošinj ze szczytem Osorčica. Na Velebicie można rozpoznać szczyty Veliki i Mali Pivčevac a po drugiej stronie Balinovac i Vučjak ze schroniskiem, zaś w oddali Mali Rajinac (1699 m) i Rožanski kukovi.

Spacer po Velebicie można rozpocząć szlakiem Premužića, długim 2 km, od ogrodu botanicznego do schroniska „Rossieva koliba” (cca 2 godziny).

Rekreacje

- szlaki edukacyjne, rowerowe i piesze, wspinaczka, obserwacja ptaków (bird-watching)
- spacer dla wszystkich grup wiekowych po górskim szlaku Premužić
- fotografowanie endemicznych kwiatów górskich i górskiej fauny
- roweriada „Wspinaczka na Zavižan” – czerwiec

Proponujemy

- wizyta w ogrodzie botanicznym Zavižan
- schronisko górskie „Zavižan” (1600 m n.p.m.) - zwiedzanie stacji meteorologicznej punkt widokowy, z którego widać 1/4 chorwackich wysp
- wioska Krasno - wizyta w mleczarni „Runolist” z możliwością kupna sera domowej roboty.

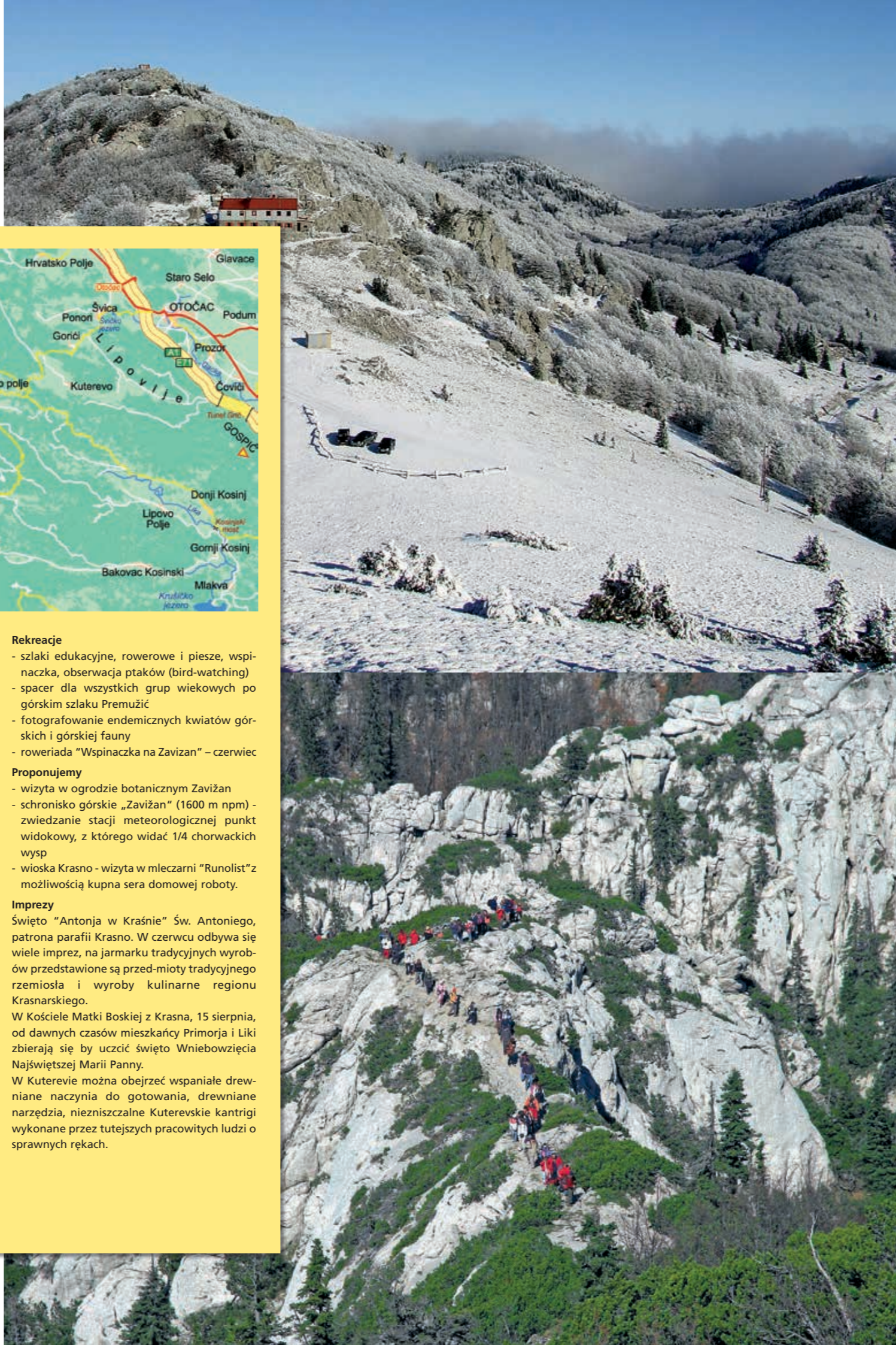
Imprezy

Święto „Antonja w Krasnie” Św. Antoniego, patrona parafii Krasno. W czerwcu odbywa się wiele imprez, na jarmarku tradycyjnych wyrobów przedstawione są przedmioty tradycyjnego rzemiosła i wyroby kulinarne regionu Krasnarskiego.

W Kościele Matki Boskiej z Krasna, 15 sierpnia, od dawnych czasów mieszkańcy Primorja i Liki zbierają się by uczcić święto Wniebowzięcia Najświętszej Marii Panny.

W Kuterevie można obejrzeć wspaniałe drewniane naczynia do gotowania, drewniane narzędzia, niezniszczalne Kuterevskie kantrigi wykonane przez tutaj żyjących pracowitych ludzi o sprawnych rękach.

Zavižan (na górnym zdjęciu)
Premužić szlak (na dolnym zdjęciu)



Korzystne informacje:

Co warto zobaczyć

W Parku Narodowym „Sjeverni Velebit” - Róžański i Hajdučki kukovi, z jaskinią Luke głębokość 1392 m, jaskinią Slovačke - 1320 m, a w NP „Paklenica” Cerovačke jaskinie.



Jest tu również wiele mniejszych jaskiń i grot, a także szeregu ważnych geomorfologicznych zjawisk (Kiza, Tulove grede, kuk Stapina, etc.) i obiektów hydrologicznych (źródło i nurt rzeki Zrmanji). Zwiedzanie jaskiń powinno być zgłoszone w Zarządzie Parku Narodowego.

Restauracje



Konoba JURE, Krasno, tel.: +385 (0)53 851-100

Bistro MANJAN, 109 Krasno, Krasno Polje, tel.: +385 (0)53 851-014

Bistro LIBERTAS, Krasno, +385 (0)53 851 066

Zakwaterowanie

Kwatery w obiektach górskich

PD ZAVIŽAN

Osoba kontaktowa - gospodarz Ante Vukušić
tel.: +385 (0)53 614-209

PD ALAN

Osoba kontaktowa HPS +385 (0)1 4824-142

Zakwaterowanie w miejscowości Krasno

Hotel DEGENIJA

Krasno b.b., Tel.: + 385 (0) 53 851 205

Chorwackie lasy- kwatery

ŠUMARIJA KRASNO, tel./faks: +385 (0)53 851-116

KWATERA TOMAIĆ, tel.: +385 (0)98 162-2772

DOM KRASNA, tel.: +385 (0)53 572-335, 672-131
www.krasno-kuca.com

Institucja publiczna Park przyrody „Velebit”

Kaniža gospička 4b, 53 000 Gospić
tel.: +385 (0)53 560-450
faks: +385 (0)53 560-451
www.velebit.hr

Institucja publiczna narodowy Park „Sjeverni Velebit”

Krasno b.b., 53274 Krasno
tel./faks: +385 (0)53 665-380, 665-390
www.np-sjeverni-velebit.hr
npsv@np-sjeverni-velebit.hr

Institucja publiczna Park narodowy „Paklenica”

Dr. Franje Tuđmana 14a, 23244 Starigrad-Paklenica
tel.: +385 (0)53 369-155, 369-202, 369-803 (repcja parku)
www.paklenica.hr



6 Perušić

Kosinjski most, rzeka Lika
Jezioro Kruščica, groty Grabovača
A1 - zjazd 11, Perušić



Bogactwo świata jaskiń

Perušić i jego okolica położona jest w środkowej części Liki, w północno-zachodniej części Lickiego polja oddalonego od miasta Gospić 12 km i od źródła rzeki Gacka 20 km.

Pierwsze zapisy o miejscowości Perušić pochodzą z roku 1487. Założyli ją bracia Dominik i Gašpar Perušić, pochodzący z arystokratycznej rodziny, która zamieszkiwała Dalmatyńską Zagorę. Miejscowość zostaje nazwana ich imieniem, a na wzgórzu wybudowano twierdzę obronną, która w literaturze wymieniana jest jako - Perušićkie stare miasto, Grodzisko, w języku pospolitym najczęściej używano nazwy turska kula. Trzypiętrową wieżę z murem obronnym wybudowano w XVI wieku, do dnia dzisiejszego pozostały tylko ruiny i skąpe pozostałości.

W odległości około 2,5 km od centrum miasta Perušić znajduje się unikalny park jaskiń „Grabovača” (770 m). Składa się z sześciu jaskiń i jednej groty: Samograd, Medina špilja, Amidžina špilja, Velika Kozarica, Mala Kozarica, Tabakuša i Slipica-Jama/Japaga.

W parku Grabovača znajduje się bezcenne bogactwo zjawisk krasowych. To tutaj znajduje się ¼ wszystkich chronionych zabytków speleologicznych w Chorwacji.

Mimo iż miasto Perušić znajduje się w głębi łąd, coraz bardziej cieszy się popularnością szczególnie tych, którzy lubią spokój i piękno przyrody.

Ciekawostki

Niedługo po wynalezieniu prasy drukarskiej, książęta Frankopanowie założyli we wsi Kosinj, pierwszą chorwacką drukarnię, w której w 1491 roku został wydrukowany brewiarz pisany glagolicą. Jest to najstarsza książka wydrukowana na ziemi chorwackiej.



Dojazd

Do miasta Perušić jest łatwo dojechać, zjazd 11 z autostrady A1 jest dobrze oznakowany.

Plan zwiedzania

Główne atrakcje dla zwiedzających to jaskinia Samograd w parku Grabowac, rzeka Lika i jezioro Kruščica i góra Velebit. Z miasta Perušić rozpoczyna się wspinaczka na Velebit „Klanac – Dolne Pazariste – Štirovača”, następnie łowiectwo w okolicznych lasach łowieckich i wędkowanie na rzece Lika.

Proponujemy

Taras widokowy jest najwyższym punktem wzgórza Grabovača, położonym 770m n.p.m. Z niego, w kierunku zachodu i południowego zachodu rozciąga się szeroka panorama na przestronny krasowy płaskowyż z kanionem rzeki Lika, sztucznym jeziorem Kuščić i zieloną ścianą Velebitu na horyzoncie.

Kościół parafialny Podwyższenia Krzyża Świętego z XVII wieku, w stylu późnobarokowym, z gotycką fasadą, posiadający 28 elementów wnętrza pod ochroną konserwatorską. Podczas władzy tureckiej zmieniony w meczet, po wyzwoleniu od wojsk tureckich ponownie stał się kościołem katolickim. Na wieży kościoła umieszczony jest krzyż ze starej katedry w Zagrzebiu. Kościół odrestaurowano w 1988 roku, kiedy to zbudowano organy, które zostały całkowicie odnowione w 2005 roku. Od tego czasu w kościele odbywają się koncerty na organach znane w całym województwie.

Jezioro Kruščica, znajduje się niedaleko od obszaru Ličko polje. Sztuczne jezioro z zaporą wysoką 80 m zostało utworzone w 1966 roku. W

głębinach jeziora znajduje się zatopiona wieś z kościołem Św. Ilije.

Kaluderovac- wieś znana z tradycji przędzenia wełny, wykonywania odzieży i modnych dodatków wykonanych z wełny owiec autochtonicznej chorwackiej rasy.

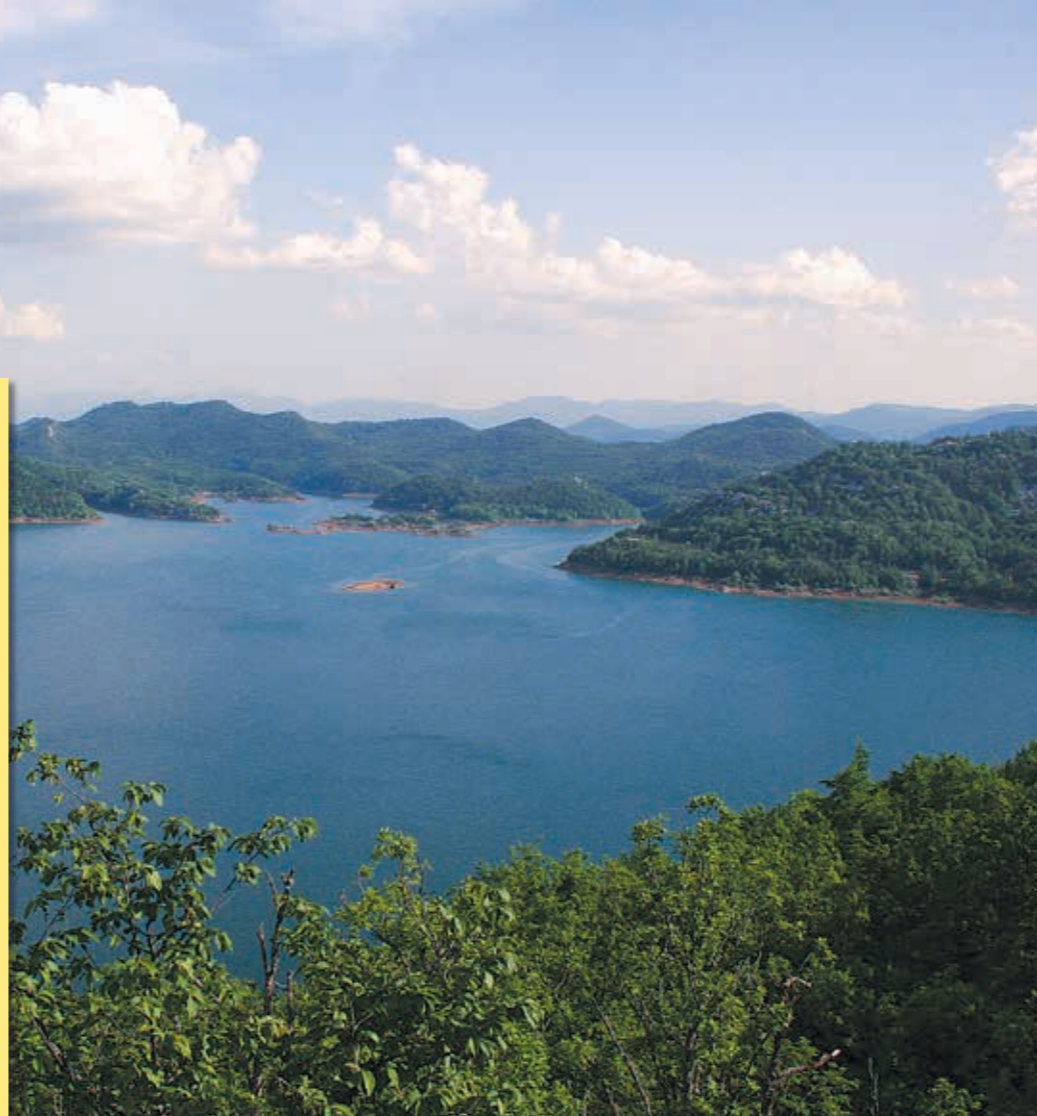
Kamienny Most Kosinjski długości siedemdziesięciu metrów łączący Gornji i Donji Kosinj pochodzi z XIX wieku wykonany jest techniką „zaklinowanych kamiennych bloków”, jego unikalne otwory w łukach, tworzą prawidłowe kręgi w odbiciu na wodzie.

Rekreacja

Oprócz spacerów, wędrowek po wzgórzach, jazdy na rowerze i innych form wypoczynku na łonie natury, w lecie można pływać w rzece Lika, lub pływać na spławie po jeziorze Kruščica. Miłośnicy polowań mogą polować w pobliskim lasach łowieckich po otrzymaniu pozwolenia, a miłośnicy wędkowania mogą łowić ryby w rzece Lika.

Imprezy

Uroczystość „Dzień gminy” wraz z bogatym programem kulturalnym i rozrywkowym odbywa się 14 września przy kościele św. Krzyża w miejscowości Perušić. Wyścigi kajakowe - Regaty na rzece Lika: 1 maja. Wieczory Organowe w biskupi Gospićko-Senjskiej - w kościele Św. Krzyża, na początku maja.



Korzystne informacje:

Co warto zobaczyć



Wieża turecka zbudowana w XVI wieku



Kościół Św. Krzyża z XVII wieku położony na drodze z miasta Perušić do miejscowości Klanac



Jaskinia Samograd w Grabovacu



Gornji Kosinj

Restauracje

Restaurant ALBATROS, Perušić, 22 Varoš
tel.: +385 (0)53 679-759, gsm.: +385 (0)98 497-407
www.albatros-perusic.hr

Zakwaterowanie

W mieście Perušić niema hotelu. Informacje o kwaterach prywatnych dostępne są we Wspólnocie turystycznej miasta Perušić

Wspólnota turystyczna miasta Perušić
53202 Perušić, Trg popa Marka Mesića 2
tel./fax: +385 (0)53 679-233, 679-188
www.tz-perusic.hr, tzperusic@gmail.com
Instytucja publiczna „Park jaskiniowy Grabovača”
Perušić, Trg popa Marka Mesića 2
(Town Hall building)
tel.: +385 (0)53 679-233
gsm.: +385 (0)99 212-7587
pp.grabovaca@gs.t-com.hr
www.pp-grabovaca.hr
Chorwackie towarzystwo kulturalne Perušić
www.hkud-perusic.hr

Jezioro Kruščica (na górnym zdjęciu)
Most Kosinjski (na dolnym zdjęciu)



7 Gospić

Muzeum Lika, Jesień w Lice Smiljan – Centrum Memorialne Nikola Tesla
Žitnik - dom Ante Starčevića
A1 - zjazd 12, Gospić



Centralna część Ličko – Senjskiego regionu

Miasto Gospić w historii pełniło rolę centrum transportowego i wojskowego, dopiero od XIX wieku wzmacnia swój wpływ w regionie Liki. Dziś jest centrum administracyjnym i kulturalnym Ličko-Senjskiego regionu, a od niedawna również siedzibą nowo powstałej diecezji.

Miasto i jego okolice znane są z naturalnego piękna. Na terytorialnie małym obszarze, na wysokości około 500 metrów, znajdują się trzy parki narodowe (Plitwickie Jeziora, Paklenica i Sjeverni Velebit), Park przyrody (Velebit), lasy przyrody (Gaj Laudona i Jasikovac). Ważnym elementem są obszary objęte szczególną ochroną środowiska jak i zarówno niewielka odległość od wybrzeża Adriatyku.

Nikola Tesla genialny naukowiec, który „rozwiecił świat” urodził się w 1856 roku we wsi Smiljan, dorastał i kształcił się w mieście Gospić. Na cześć słynnego wynalazcy w 2006 roku, z okazji 150 urodzin, otwarto Centrum memorialne „Nikola Tesla”. Centrum łączy naukę, sztukę i turystykę.

Ante Starčević (1823 - 1896), „Ojciec Ojczyzny”, prawnik i przedstawiciel narodu, urodził się w Žitniku w pobliżu Gospića. Dbając o chorwacką historię i kulturę głosił chorwacką samoświadomość.

Ciekawostki

Miroslav Kraljević (1885-1913), urodził się w Gospiću, jeden z założycieli chorwackiego nowoczesnego malarstwa, najbardziej wszechstronny artysta z początku XX wieku.



Dojazd

Z autostrady A1, zjazd 12, skrócić w stronę miasta Gospić. W mieście znajdują się kierunkowskazy do Smiljan (około 6 km od centrum Gospića), gdzie jest Centrum memorialne Nikola Tesla.

Plan zwiedzania

W starym mieście Gospić można zobaczyć posąg dziewczyny o imieniu Marta, rzeźbiarza Frangeš Mihanovica, postawiony dla upamiętnienia wprowadzenia wodociągu w 1894 roku. Spośród innych starych budynków warto zwiedzić Katedrę Zwiastowania Najświętszej Marii Panny, zbudowaną w 1783 roku, budynek Szkoły Nauczycielskiej zbudowany w 1869 roku, młyn Murković (stary młyn wodny na rzece Novčici), dom rodzinny chorwackiego malarza Miroslawa Kraljevića.

Proponujemy

Muzeum Lika stała wystawa etnograficzna obejmuje dziedziniec, tradycyjny dom z rejonu Liki-brwnašica z dachem z drewnianych dachówek i tradycyjnie udekorowanym wnętrzem. Muzeum otwarte jest przez cały rok, organizuje różnego rodzaju imprezy przedstawiające bogatą tradycję. Centrum memorialne „Nikola Tesla” Smiljan z domem rodzinnym Tesli, można zobaczyć replikę budynku stacji testowych z Colorado Springs z 1899 - 1900 roku, turbinę Tesli na strumieniu Vaganac i prototyp statku zdalnie pilotowanego, który Tesla wykonał w 1898 roku.

Dom Pamiątkowy Ante Starčevića w miejscowości

Veliki Žitnik w pobliżu kanionu rzeki Lika, znajdujący się na samym skraju wsi.

Rekreacja

- wędkarstwo sportowe
www.sru-lika-gospic.com
- organizacja polowań na terenach łowieckich
- team building
- wycieczki do parku przyrody Velebit

Imprezy

- Karnawał w Gospiću: 21 lipca
- „Dzień miasta Gospić”, 22 lipca święto Św. Marii Magdaleny patronki miasta
- „Muzyczne lato w Gospiću”: od początku czerwca do początku lipca, bogaty wybór muzyki klasycznej w wykonaniu chorwackich artystów i artystów światowej sławy.
- Festiwal „Likanale” od 1966 roku gromadzi wielu znanych artystów - malarzy, rzeźbiarzy, grafików, garncarzy, których dzieła znajdują się w galerii Muzeum Lika.
- „Jesień w Lice” - na początku października, przedstawiciele rzemiosła, przedstawiają bogactwo tradycji i autentyczności Ličko – Senjskiego regionu.
- Manifestacje związane z programem dla dzieci: Pierwsze oklaski, Wszyscy na rolki, Dzieci rysują.

Gospić (na górnym zdjęciu)

Pomnik Nikola Tesla autor Mile Blažević
(na dolnym zdjęciu)



Korzystne informacje:

Co warto zobaczyć



Dom rodzinny Ante Starčevića
tel.: +385 (0)53 560-440

Centrum przygody Rizvan City znajduje się w małej wiosce Rizvanuša. Unikalna kombinacja team buildinga nad morzem i w górach, pole do paintballu i leśny Park Linowy, jeden z najciekawszych w Chorwacji!

Agencja turystyczna „Adria Velebitica”,
Brušane bb, tel.: +385 (0)98 245-769
www.adria-velebitica.hr

Restauracje



Restauracja ZLATNA POTKOVA
Gospić, Smiljanska b. b., tel.: +385 (0)53 573-692



Motel MAKI
200 Budačka, Gospić, tel.: +385 (0)53 575-510
www.motel-maki.hr

Zakwaterowanie

Hotel ANTE
9 Jasikovačka, Gospić
tel.: +385 (0)53 570-570

Hotel ANA
18 Zagrebačka, Gospić, tel.: +385 (0)53 560-360

Wspólnota turystyczna miasta Gospića
Bana Ivana Karlovića 1, 53000 Gospić
tel.: +385 (0)53 560-752,
faks: +385 (0)53 574-784
tz.gospica@gs.t-com.hr / www.tz-gospic.hr

Centrum turystyczno informacyjne
Bana Ivana Karlovića 1, tel. +385 (0)53 560-754
ticinfogs@gmail.com

Muzeum Liki

Dla zwiedzających muzeum jest otwarte:
poniedziałek – piątek w godzinach 9.00 – 14.00
sobota w godzinach 10.00 – 13.00
(możliwa rezerwacja na tel.: +385 (0)53 572-051)

Centrum Memorialne Nikola Tesla

Informacje i rezerwacje:
tel.: +385 (0)53 746-530,
faks: +385 (0)53 746-538
mcnikolatesla@mcnikolatesla.hr
www.mcnikolatesla.hr
Zwiedzanie dla grup, prosi się o wcześniejsze zawiadomienie, tel.: +385 (0)53 572-051 or faks: +385 (0)53 560-545
w dni robocze od 9.00 do 15.00 godziny



Karlobag

Karlobag, Terezijana
A1 – zjazd 11, Gospić (na Karlobag)



Karlobag - idealne połączenie gór i morza

Podróżując wzdłuż wybrzeża na południe od Senja dojeżdżamy do Karlobagu. Rzymskie kolonie Vagium, Skrisia, Bigi-Bag powstał jako jeden z ważniejszych portów transportowych, został całkowicie zniszczony i spalony w 1525 roku przez wojska tureckie. Książę Karol odbudował port, a miasto nazwano jego imieniem. Do Karlobagu można dojechać z Gospića poprzez Baške Oštarije. Karlobag jest atrakcyjnym miejscem turystycznym i szansą na odpoczynek po długiej podróży. Dzięki śródziemnomorskiemu klimatowi i połączenia morza i gór mamy okazję w ciągu jednego dnia doświadczyć letnich upałów i świeżości górskiego powietrza Velebitu.

Wybrzeże Podvelebitskie

Sveti Juraj ta mala miejscowość oddalona jest 9 km na południe od Senja. Ribarica i Cesarica male i spokojne rybacko-turystyczne miejscowości. Lukovo Šugarje z kościołem Św. Łukasza z 1733 roku i kemping „Zalo“, Prizna - przystań która łączy wyspę Pag. Paški most łączy wyspę z południową częścią Chorwacji.

Ciekawostki

Klasztor kapucynów w Karlobagu wraz z kościołem Św. Józefa z 1712 roku, posiada bogatą bibliotekę i szczególnie interesujący obraz „Ostatnia Wieczerza Jezusa Chrystusa” dzieło nieznanego autora.



Dojazd

Aby dojechać do Karlobagu, trzeba zjechać z autostrady w mieście Gospić, a następnie przez Velebit i Oštrijska vrata (927 m) jechać w stronę morza.

Proponujemy

W drodze nad morze, na odcinku od Senja do Karlobagu, po przejechaniu Jablanca znajduje się jedna z najładniejszych zatok na wybrzeżu adriatyckim, Zavratinica.

W Jablancu znajduje się dom górski Miroslav Hirtz, położony na wysokości 20 m n.p.m., podobno jest to najniższy położony dom górski. Pospacerujcie szlakiem edukacyjnym Terezijana. Szlak rozpoczyna się w Baškim Oštarijama (924 m n.p.m.), prowadzi od starej szkoły, a kończy się ponad wsią Konjsko (650 m n.p.m.).

Proponujemy koniecznie zwiedzić Ravne dobre, przejeżdżając drogą Šušanj- Štirovača, przejść szlakiem Premužić.

Odcinek długi trzy kilometry jest częścią starej austro-węgierskiej drogi Terezijana, która przez Velebit łączyła dawną pułkownię Gospić z portem w Karlobagu. Droga Terezijana została zbudowana w 1786 roku na polecenie cesarza Józefa II, a nazwana na cześć jego matki, cesarzowej Marii Teresy.

W Karlobagu warto zwiedzić Klasztor kapucynów, w którym znajdują się obrazy (wśród nich „Ostatnia Wieczerza”, nieznanego autora), kościół parafialny Św. Józefa zbudowany w 1712 roku podczas władzy Leopolda I., posiadający ozdoby architektoniczne z XVIII wieku i kościół Matki Bożej Żalostnej. Ponad miastem, na skarpie znajdują się ruiny średniowiecznej twierdzy

„Fortica” oraz pozostałości kościoła Św. Karola Boromeusza, zbudowanego w 1710 roku, po którym po II wojnie światowej pozostała jedynie dzwonnica, dominująca nad miastem. Przed kościołem, w roku 2008 został postawiony pomnik Šime Starčevića, wybitnego językoznawcy, autora pierwszej gramatyki języka chorwackiego po chorwacku, księdza, który był proboszczem w Karlobagu przez ponad pół wieku (1814 - 1859).

Również z tarasu widokowego „Kubus” na Velebicie można zrobić zdjęcie panoramiczne podvelebitskiego wybrzeża. Znajduje się on powyżej Karlobagu i jest zabytkiem budownictwa drogowego Gospić - Karlobag z czasów cesarza Franciszka Józefa.

Imprezy

- tradycyjnie co roku odbywa się Międzynarodowa kolonia plastyczna: lipiec
- karnawał w Karlobagu: styczeń-luty
- rybackie festyny: lipiec i sierpień
- koncerty i wieczory muzyczne w kościele Św. Józefa: lipiec - sierpień

Rekreacja

Z oferty sportowej wyróżniamy piłkę nożną, klub nurkowy „Atlantida” ze szkołą nurkowania, koszykówkę, kręgle, minigolf, otwarty basen w hotelu „Zagrzeb” oraz turystykę górską na Velebicie, paintball i spacer po leśnych ścieżkach w rekreacyjnym centrum Rizvanuša koło Gospića.



Karlobag

Korzystne informacje:

Co warto zwiedzić



Ruiny kościoła Św. Karola Boromejskiego wybudowanego 1710 roku.

Restauracje

Lounge bar i apartman LIFE

Obala Vladimira Nazora bb, Karlobag
Tel.: +385 (0)53 694-917, www.life-hr.com

Restauracja OK étterem

A Zagreb szálloda strandja végében.
Tel.: +385 (0)53 694-185

Pizzeria ŠUŠANJ, Vladimira Nazora 15, Karlobag,
+385 (0)53 694 126, +385 (0)91 564 8779,

Konoba RIBAR, Trg Dr. Franje Tuđmana 1, Karlobag
+385 (0)53 694 008

Zakwaterowanie

Zakwaterowanie w Karlobagu możliwe jest w hotelu lub w prywatnych apartamentach



Hotel ZAGREB ***

Karlobag, Naselje Bana J. Jelačića b. b.,
tel: +385 (0)53 694 777 (otwarty w sezonie)



Hotel VELINAC (hotel dla młodzieży)

Karlobag, Trg dr. Franje Tuđmana 1
Tel.: +385 (0)53 694-008
www.hotel-velinac.hr

Hostel VAL (otwarty w sezonie), Karlobag,
Vladimira Nazora 13, e-mail: hostel.val@hep.hr

Hostel BAŠKE OŠTARIJE, Baške Oštarije b. b.,
Tel.: +385 (0)53 674 003, mob.: +385 (0)99 392
7127, e-mail: rc.baskeostarije@gmail.com

Wspólnota turystyczna Gminy Karlobag

Trg dr. Franje Tuđmana 2, 53288 Karlobag
Tel./Fax: +385 (0)53 694-251
www.tz-karlobag.hr
tzkarlobag@gmail.com

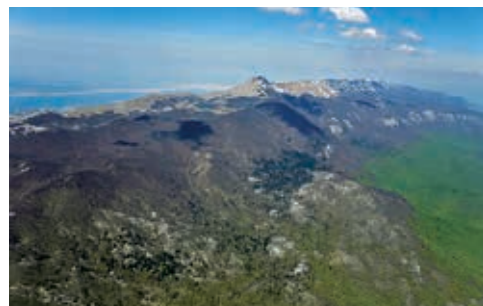
Agencja turystyczna MADI Tours

Trg dr. Franje Tuđmana 2, 53288 Karlobag
Tel.: +385 (0)53 694-195
www.madi-tours.hr



Lovinac - Sveto Brdo

Zir, jaskinia Debeljača, Sveti Rok
A1-zjazd13, Gornja Ploča



Mistycznie i pięknie

Na skraju południowej części Liki, geograficznie połączonej z Gračackim poljem, w trójkącie Gospić - Udbina - Gračac, leży gmina Lovinac. Z południa i zachodu otoczona masywem górskim Velebit.

Pozostałości japońskiego grodziska Rukavinska, ruiny Vrkljanske, Cvituša i Razvala; odbudowana droga rzymska pod Cvitušą, pozostałości średniowiecznych osad obronnych Vranik, Budak, Zagon, Lukavac i miasto Lovinac, świadczą o tradycji osiedlania obszarów Lovinac – Sveto Brdo.

Obecnie gmina Lovinac znana jest z czystego środowiska i chronionej przyrody. Dzięki temu można podziwiać atrakcyjne krajobrazy, gęste, dziewicze lasy, liczne zjawiska krasowe, czyste rzeki i strumienie. Gmina Lovinac obejmuje najwyższe szczyty Parku Narodowego „Paklenica”, rezerwatu przyrody „Sveto brdo” i dużą część parku przyrody „Velebit”.

Ciekawostki

Na granicy Dalmacji i Liki, przy wsparciu Unii Europejskiej, będzie wybudowany największy ośrodek narciarski w Chorwacji, Centrum turystyki górskiej – „Sveto brdo” na Velebicie, które turystycznie i gospodarczo powiąże Likę i Dalmację. Trasa z gondolami długości 11 km prowadzić będzie od Svetog Roka do miejsca Modrić i Rovanske.



Dojazd

Autostrada A1, zjazd w gminie Lovinac w Svetom Roku i pętli Gornja Ploča.

Plan zwiedzania

Okolice Lovinca najłatwiej jest zwiedzić na rowerze, który można wypożyczyć w budynku PZ Lovinac. Cały obszar powiązany jest czterema trasami rowerowymi: trasa przez pola Liki, dolina Ričice, szlak na Velebicie i trasa studni Suvajskih - szlak Japoden. Najwyższe szczyty Velebitu: Sveto brdo (1753 m n.p.m.) i Babin vrh (1744 m n.p.m.)

Jeziora krasowe i sztuczne, takie jak Ričice - jezioro Štikada i rzeka Opsenice - jezioro Sveti Rok

Proponujemy

- Centrum degustacji PZ Lovinac
- droga rzymska pod Cvitušą
- „Turska kula” wieża w miejscowości Vranik
- „Zdunić kula” wieża w miejscowości Smokrić z 1744 roku
- most kamienny, zbiornik na wodę i stara szkoła w Smokriću
- studnie i przejścia kamienne nad Suvaję
- młyn „Travić” w Lovincu z XIX wieku.
- młyn „Josetin” Bakovac w Ričicach
- „Vrilo mudrosti” Sveti Rok, na drodze do historycznej Alanskiej drogi wiodącej przez Velebit
- droga Alanska (Majstorica) ukończona w 1832 roku.
- ruiny japońskiego grodziska: Cvituša, Vrkljanske, grodzisko Rukavinska
- średniowieczne ruiny: Stare Miasto Lovinac,

Sveti Rok i wieża Štulića

- jaskinia w Debeljači: odnaleziona pod czas wydobywania kamienia na budowę autostrady A1.
- stałe źródła wody pitnej pod Velebitem i Resnikiem są największym zasobem naturalnym tego obszaru: Studena vrela, Holjevac, Vrilo mudrosti, Kozjan, Kuduzovac, Vriline, Liščani bunari i inne.

Rekreacja

- Jazda na rowerze, jazda na sankach i nartach w zimie (Sanki można wypożyczyć w restauracji „Braja”)
- pływanie w rzekach i w jeziorze Sveti Rok
- wędrowki piesze, wspinaczka i speleologia
- polowania i wędkarstwo dostępne jest na całym obszarze okręgu Lovinac

Imprezy

- Dzień Gminy Lovinac dnia 4 sierpnia, kiedy to organizowane są różne konkursy lokalnych tradycyjnych zabaw, takich jak przeciąganie liny, rzucanie kamienia z barku, rzucanie podkową, wspinaczka i inne.
- Święto Św. Roka 16 sierpnia, największa i najbardziej znana uroczystość religijna w Lice, tradycyjnie obchodzona od 1790 roku.
- Święto Św. Mihovila, 29 września, tradycyjnie największa uroczystość w Lovinacu.



Sveto Brdo (na górnym zdjęciu)

Lovinac (na dolnym zdjęciu)

Korzystne informacje:

Co warto zwiedzić



Młyn Travić Lovinac



Przejście kamienne przez rzekę Suvaję



Jaskinia Rokina

Restauracje



Restauracja BRAJA

Jurjevići 5, Sveti Rok, 53 244 Lovinac
tel./faks: +385 (0)53 636-173
djurjevic@globalnet.hr

Zakwaterowanie

Apartamenty BANICA

Lovinac 28, 53244 Lovinac
tel.: +385 (0)53 681-028
gsm.: +385 (0)98 214-288
www.banica.info

Gmina Lovinac
Ulica Svetog Mihovila 11
53244 Lovinac
tel/faks: +385 53 681 005
www.lovinac.hr / opcina@lovinac.hr

Agencja rozwoju „Sveto brdo”

Centar 34, 53 244 Lovinac
tel./faks: +385 (0)53 681 005
gsm.: +385 (0)98 490 902
www.lovinac.hr
www.svetobrdo.com.hr

PZ Lovinac –Centrum degustacyjne
www.lickikrumpir.com

Agencja Lito Lovinac
Sv. Mihovila 11, 53244 Lovinac
+385 53 681 104 | +385 99 422 9292
lito@lovinac.hr



Novalja - Wyspa Pag

A1- zjazd 9, Żuta Lokva,
Prom Prizna - Žigljen
A1 - zjazd Posedarje



Novalja – wyspowa część regionu

Część regionu Ličko-senjskiego obejmuje północno-zachodnią część wyspy Pag z miastem Novalja i większymi miejscowościami – Stara Novalja, Lun, Jakišnica, Vidalici, Kustići, Zubovići, Metajna i Gajac. Novalja jest centrum turystycznym na wyspie, dzięki zróżnicowanej ofercie turystycznej od dziesięcioleci jest ulubionym miejscem dla wielu turystów.

Wyspa jest dobrze połączona z lądem, a jej korzystne położenie geograficzne w pobliżu atrakcyjnych miejsc turystycznych takich jak wyspy Rab i Lošinj, miasto Zadar, uatrakcyjnijają wypoczynek na samej wyspie Pag. Dla miłośników przyrody organizowane są jednodniowe wycieczki do parków narodowych Kornati, Krka, Jeziora Plitwickie, Paklenica i Sjeverni Velebit. Ze względu na główny szlak żeglarski od Kvarneru do Dalmacji, Novalja jest odwiedzana przez wielu żeglarzy, którzy tutaj mogą się zaopatrzyć w paliwo i wodę.

Ciekawostki

Zrće jest najpiękniejszą, znaną na cały świat plażą w Novalji. Znajdują się tu dyskoteki Aquarius, Calypso, Papaya i wiele małych kawiarenek, otwartych w dzień i w nocy. Plaża posiada niebieską flagę, co oznacza, że spełnia najwyższe standardy ekologiczne i wyposażona jest zgodnie z międzynarodowymi kryteriami.



Dojazd

Od północy na wyspę Pag można dojechać w ciągu 15 minut korzystając z promu Prizna - Žigljen. Miasto Novalja oddalone jest 10 minut jazdy samochodem.

Najkrótsza trasa południowa prowadzi przez most pażki: od zjazdu Posedarje do Novalji jest 65 km lub godzina jazdy samochodem.

Plan zwiedzania

Muzeum Miejskie Novalja jest centralną instytucją kultury w Novalji, posiada stałą ekspozycję bogatych zbiorów etnograficznych. Taljanova buža - starożytny podziemny akwedukt, o długości około 1200 m, szerokości 70 cm, z wejściem od strony muzeum. Można zwiedzać tylko jego początkową część. Akwedukt został zbudowany w I wieku naszej ery, wykuty całkowicie w kamieniu przez Rzymian. Obszar Caska jest bardzo ciekawy pod względem archeologicznym, dlatego też w ostatnich latach zwiększono badania wykopaliskowe. Według legendy rzymska osada Cissa zawałiła się podczas trzęsienia ziemi w IV wieku. Zbiór archeologiczny Stomorica przechowuje liczne przedmioty i pozostałości obiektów sakralnych z dawnej przeszłości Novalji. Novalja w V wieku była siedzibą diecezji trzech głównych bazylik. Pozostałości mozaiki podłogowej jednej z bazylik można zobaczyć w gotyckim kościele Matki Boskiej Różańcowej w centrum miasta.

Rekreacja

- Roweriada Novalja – Lun – Novalja i mini maraton wkoło Novalji
- Miłośnikom wspinaczki polecamy atrakcyjne miejsce Stogaj w pobliżu Metajna, a tym którzy lubią piesze wędrówki polecamy Trójkąt na Pagu w pobliżu Novalji.

Proponujemy

- Plaża Zrće od Novalji oddalona jest 2 km, posiada duży parking, a w sezonie letnim połączona jest komunikacją miejską.
- Plaża Planjka (Trinčel) znajduje się na północ od centrum miasta, wzdłuż południowo-wschodniego wybrzeża zatoki Stara Novalja.
- Plaża Straško (niebieska flaga) i kemping Straško znajduje się na południe od Novalji Braničevića znajduje się bezpośrednio obok Straško
- znalezisko amfor w zatoce Vlačka Mala w Podvelebitskim kanale - miejsce gdzie w I wieku p. n.e. zatonął rzymski statek handlowy

Imprezy

- Śniadanie wielkanocne - w poniedziałek wielkanocny w godzinach porannych
- Święto maja – odbywa się w przeddzień 1 maja; odwiedzającym oferowane są przysmaki tradycyjnej kuchni przy gotowane przez mieszkańców Novalji.
- Novaljski fuštan - pokaz mody z elementami etnograficznymi (fuštan - to część damskiej odzieży noszone dawniej w Novalji). Odbywa się w drugiej połowie maja.
- Kulturalne lato w Novalji - rozpoczyna się w przeddzień święta św. Antoniego - Dzień miasta Novalji (13 czerwca) i trwa do września, stanowi bogactwo kulturowe, organizowane są różnego rodzaju zabawy, imprezy rozrywkowe i sportowe.

Imprezy gospodarcze

- wystawa pażkich owiec i sera odbywa się w pierwszy weekend lipca. Dla zwiedzających przygotowana jest degustacja słynnego pażkiego sera.
- Impreza oliwkowa Lun odbywa się w maju w miejscowości Lun lub Jakišnici.



Plaža Zrće (na górnym zdjęciu)
Novalja (na dolnym zdjęciu)

Korzystne informacje:

Co warto zwiedzić



Miejscowość Lun położoną na skraju wyspy z okolicznymi wsiami w malowniczych zatokach - Jakišnica, Dudići, Varsan i Potočnica.

Miejscowość Metajna i okoliczne wsie - Zubovići Kustići i Vidalici

Stara Novalja położoną na północ od Novalji, w cieplej zatoce wciśniętej w głąb kontynentu

Restauracje

Novalja ma wiele restauracji w których można skosztować delicji kuchni śródziemnomorskiej.



Restauracja TOVARNELE
Lun, 3 Mata, tel.: +385 (0)91 5311-662
www.lun.hr

Zakwaterowanie

Hotel LOŽA
tel.: +385 (0)53 661-326, 661-313
www.turno.hr

Hotel LIBURNIJA
tel.: +385 (0)53 661-328
www.turno.hr

Hotel BOŠKINAC
tel.: +385 (0)53 663-500
www.boskinac.com

Hotel LUNA
tel.: +385 (0)53 654-700
www.luna-hotel.hr

Hotel TERRA
tel.: +385 (0)53 661-815
www.hotel-terra.hr

Kemping STRAŠKO
tel.: +385 (0)53 661-226
www.kampstrasko.hr

Wspólnota turystyczna miasta Novalja
53291 Novalja, Trg Brišćić 1
tel./faks: + 385 (0)53 661-404
www.visitnovalja.hr
info@visitnovalja.hr
info@tz-novalja.hr

Novalja.info
Portal turystyczny miasta Novalji z szeroką ofertą kwater prywatnych
www.novalja.info

Wspólnota turystyczna Stara Novalja
Kaštel bb, Stara Novalja
tel./faks: + 385 (0)53 651-077
tzm-stara-novalja@gs.t-com.hr
www.tzstaranovalja.hr



Gastronomia

Nieskomplikowane smaki kuchni
Ličko-śroziemnomorskiej

Wiele dzisiejszych przepisów wywodzi się z wiejskiej, tradycyjnej kuchni i oryginalnych receptur specyficznych dla danego regionu, który pielęgnuje przygotowanie dań „jak za dawnych czasów”. Jadłospis był dostosowywany do pory roku i intensywności prac. Tak więc, w zimie, jadło się mniej, a od wiosny do jesieni, gdy prace w polu nasilały się potrawy były obfitsze i bardziej różnorodne.

Kontynentalna i nadmorska część tego regionu wyróżnia się różnorodnymi specjalnymi gastronomicznymi i przepisami kulinarnymi. Niektóre części tych rejonów mają własne receptury, z tych samych lub podobnych składników dodawanych w różnym stopniu i na różne sposoby tworzone są nowe przepisy. Wszystkie jednak łączy to, że dania gotowane są ze składników dostępnych w okolicy, a różnią się tylko umiejętnością przygotowania.

W części kontynentalnej często przygotowuje się mięso wędzone dymem jak szynkę Lički pršut, baraninę, dziczyznę lub kulen, kaszankę i kielbasy, które spożywane są jako przekąska lub jako dodatek do potraw takich jak kapusta, fasola, gołąbki. Przygotowuje się także różnego rodzaju produkty mięsne w galarecie lub jak mówią mieszkańcy Liki, dželadija lub žuica, skwarki lub žmare. W miejscowości Sinac blisko Otočca można spróbować wiele potraw z pstrąga, wędzone lub marynowane filety i doskonały kawior z pstrąga.

Na rzece Gacka w miejscowości Sinac znajduje się odnowiony młyn wodny, gdzie można zobaczyć, jak się kiedyś męło mąkę. Chleb, jako podstawowy produkt spożywczy, dawno temu był pieczony pokryty popiołem i żarem z paleniska, później chleb zaczęto przykrywać „peką” dużą metalową przykrywą. Do dzisiaj w ten sposób upieczony chleb, jest specjalnością kuchni regionu Lika.

Rozwinięta hodowla zwierząt wzbogaca stół o doskonałe produkty mleczne. Zwłaszcza mleko (spożywa się świeże i kwaśne - maślanka, często z dodatkiem chleba w kawałkach), masło, śmietana, ser. Słynny ser z Liki skripavac (krowi półtwardy ser z odtuszczonego mleka), z którego robi się tradycyjne ciasto presnac, również bardzo smaczna cicvara, przygotowana z mąki kukurydzianej gotowanej na mleku z dodatkiem masła. Również ser owczy znany jako lička basa (do przegotowanego mleka dodaje się mleka kwaśnego lub śmietanę, kiedy stwardnieje przekłada się do czystej gazy aby się odcedził).

SŁYNNE TRADYCYJNE SMAKI



SER. Zrobiony z owczego, krowiego i koziego mleka, pochodzący z zielonej Liki i skąpej w roślinność wyspy Pag. Różne sery i ich smaki znalazły zastosowanie w kuchni, w przygotowywaniu różnorodnych słodkich i pikantnych przysmaków.



ZIEMNIAKI. W rejonie Lika ziemniaki pozostały głównym składnikiem powszechnie używanym w przygotowaniu potraw. Znane dania: ziemniaki z boczkiem, gulasz z ziemniakami, placki ziemniaczane, pieczone połówki ziemniaków.



JAGNIĘCINA. Z Liki i pażka jagnięcina, słynie z wyjątkowego smaku i zapachu. Zgodnie z tradycją, przygotowuje się ją na otwartym ogniu lub w garnku, w połączeniu z innymi rodzajami mięsa. Znane potrawy: jagnięcina z rożna, gotowana jagnięcina z małą ilością soli na lešo, kociolek z Liki.



RYBY. Specjalnością jest pstrąg, który pływa w czystych rzekach i jeziorach w Lice i rzece Gacka, również ryb morskie z wyspy Pag doskonale dla zwolenników „lżejszej” kuchni. Znane dania: pieczony, gotowany pstrąg, paszтет z pstrąga, marynowany z wyspy Pag.



OLIWA Z OLIVEK - niezastąpiona i najczęściej używana w śródziemnomorskiej części regionu. Uprawą oliwek, z roku na rok zajmuje się coraz więcej osób. Oliwa z oliwek jest codziennie używana w kuchni jako dodatek do potraw z ryb i owoców morza, rozmaitych gotowanych i świeżych warzyw.



TRUNKI. Zgodnie z tradycją, przed posiłkiem należy wypić lyk domowej rakiji: śliwowicy, jałowcówki lub rakiji z winogron loza, a na koniec, w zależności od regionu, kończy się velebitskim piwem lub lampką pażkiego wina - žutica.



Skromniejszą ofertę warzyw polepsza ich najwyższa jakość. Z warzyw zwykle przygotowuje się połówki ziemniaków zapiekane w piekarniku (ličke pole), gotowane ziemniaki, kiszoną kapustę, fasolę, rzepę i kalarepę.

Ciasta są przygotowywane w tradycyjny sposób, najbardziej znanym spośród nich jest masnica (tłuste ciasto nadziewane serem, słodkim serem z rodzynkami, cebulą, przsutem), zawijaniec pita z ziemniakami lub kapustą, pączki, babki i słodkie zawijaniec. A na koniec wysmienitego menu podadzą nam słynne racuchy lički uštipci (ciasto drożdżowe smażone na rozgrzanym oleju).

W części przybrzeżno – wyspowej dominują smaki i zapachy kuchni śródziemnomorskiej, bogatej w warzywa i ryby. Ryby i owoce morza przygotowuje się w rozmaity sposób: gotowane lešo (z małą ilością soli), pieczone, smażone, gulasz rybny brudet, marynowane, z dużą ilością przypraw i warzyw - najczęściej używa się czosnku, pietruszki, buraka liściowego blitva, bobu, kapusty i sezonowych warzyw.

Specjalnością kuchni są szparagi, które przyrządza się na rozmaite sposoby podając w połączeniu z innymi składnikami.

Mięso – w większości cielęcina, wołowina, drób, specjalność – pażka jagnięcina, przygotowywana na różne sposoby i podawana z bogatymi przystawkami.

Wysmienity specjalitet w Novaliji, bez którego nie może się odbyć żadna uroczystość, to „makaron z igły” makaroni na iglu podawane ze szpikowaną wołowiną lub z gulaszem.

Jako tradycyjne ciasta zwykle podaje się placki, faworki hrostuli i ciasto robione według starej receptury, specjalna strucla z twarogiem.

Jednak najbardziej znanym produktem tej części regionu jest słynny pażki ser, zawdzięczający swój wyjątkowy, charakterystyczny smak roślinności i słonemu powietrzu.

Ekologiczny raj tego regionu nie jest w pełni wykorzystany, szczególnie Gacko polje. Region ten posiada ogromne zasoby czystej wody. Lika jest wielkim zbiornikiem wody pitnej, która jest coraz bardziej poszukiwana na świecie i oprócz nafty staje się najważniejszym „złotym źródłem”.

Zdrowe powietrze, dziewicza przyroda i bogate tereny łowieckie dają powód do powrotu i zapewniają przyjemny odpoczynek od codziennej wrzawy.

www.lika-gastro.com



Okus planine i mora
- przewodnik gastronomiczny po regionie Ličko-Senjskim.



Gačanska kuharica
- tradycyjne potrawy i przepisy obszaru Otočac



Wspólnota turystyczna Ličko-senjske województwa

Budačka 12, 53000 Gospić
tel/faks: + 385 (0)53 574-687
www.visit-lika.com
www.lika-active.com
www.lika-gastro.com

